

Contrataron a Comsa para “rehabilitar” la Línea 12 en 2015 pese a juicios en curso

RAFAEL MONTES, CIUDAD DE MÉXICO

El gobierno capitalino contrató en 2015 a Comsa, pese a pesquisas en España y Argentina, para rehabilitar la Línea 12. PAG. 8

Luego del convenio con el STC, la empresa catalana pactó desarrollar un tramo del Ferrocarril del Istmo y dar mantenimiento a vías del Tren Ligero de Ciudad de México; en Argentina tuvo que retirarse de un proyecto por estar asociada con Odebrecht

Colapso en el Metro

Contrataron a Comsa para “rehabilitar” la Línea 12 en 2015 pese a juicios en curso

Reportaje

RAFAEL MONTES
CIUDAD DE MÉXICO

A pesar de que los socios de Comsa ya eran investigados por blanqueo de capitales en España, el gobierno capitalino contrató en 2015 a esta empresa para realizar trabajos de rehabilitación en la Línea 12, justo en el tramo que colapsó el 3 de mayo de 2021.

El 4 de octubre, MILENIO dio a conocer que Carso Infraestructura y Construcción (CICSA), propiedad de Carlos Slim Helú, solicitó a la Fiscalía General de Justicia de la Ciudad de México que investigara los trabajos de rehabilitación de la Línea 12 del Metro, en particular los realizados en 2015, en los que participó, entre otras empresas, Comsa.

En 2015, junto con Multidin, TÜV Rheinland y Mexistra, Comsa fue contratada para rehabilitar las vías de la Línea Dorada, pero en ese momento la empresa catalana traía encima acusaciones por presuntos actos de corrupción cometidos en el pasado por sus socios minoritarios: los Sumarroca.

Ese año, Comsa estaba constituida con 70 por ciento de acciones de la familia Miarnau y 30 por ciento de los Sumarroca, que se sumó a la so-

ciudad con los activos de su empresa Emte.

Antes de que la fusión se concretara, Emte hizo movimientos bancarios que dieron origen a la investigación policial en su contra.

Según las indagatorias, entre 2008 y 2009, Emte pagó 154 mil 48 euros a la empresa Project Marketing Cat, propiedad de Jordi Pujol Ferrusola, por supuestos servicios de consultoría para establecerse en México.

Esos honorarios no fueron demostrados, por lo que la policía anticorrupción abrió una línea de investigación por lavado de dinero.

Jordi Pujol Ferrusola es hijo de Jordi Pujol i Soley, ex presidente de Cataluña y amigo del patriarca de Emte, Carlos Sumarroca Coixet; a los dos, la justicia los investiga por los beneficios

que se prodigaron mutuamente entre 1980 y 2003, cuando Pujol gobernó Cataluña.

En 2015, cuando integrantes de los Sumarroca comenzaron a ser detenidos por las autoridades españolas, en Comsa-Emte dismi-

nuyeron la participación de esa familia en los puestos directivos. Los Miarnau quedaron a cargo y borraron a Emte de su denominación.



Mancha de corrupción

La empresa española también

fue alcanzada por la trama de Odebrecht en América Latina. En 2016, mientras seguía vigente el contrato para reparar la Línea 12 del Metro, el brasileño Marcelo Odebrecht declaró en Estados Unidos que había pagado 35 mi-

llones de dólares a funcionarios argentinos entre 2007 y 2014 para manipular diversos contratos de obra pública.

Uno de esos contratos fue el de la excavación del túnel para el soterramiento del ferrocarril de Sarmiento, una polémica obra en Buenos Aires, donde Odebrecht se asoció con las firmas IECSA, Comsa y Ghella.

En 2017, Comsa reconoció que formaba parte de la investigación judicial en su contra y que colaboraba con la justicia argentina, pero también aclaró que abandonó el proyecto y que nunca tuvo constancia de pagos irregulares.

Aunque en 2019 se anuló una resolución contra funcionarios de IECSA y Comsa, en 2021 un fiscal reabrió el caso por la existencia de "contratos simulados" de Odebrecht, Iecsa, Ghella y Comsa, que habrían permitido enviar cerca de 5 millones de dólares a la Banca Privada de Andorra.

Contratos en México

Pese a los casos abiertos en España y Argentina, Comsa fue contratada sin licitación para desarrollar diversos proyectos en México.

En 2018 firmó un contrato con la Administración Portuaria Integral de Veracruz para la construcción de un tramo carretero por 114.3 millones de pesos.

En 2020 fue requerida para la corrección y rehabilitación

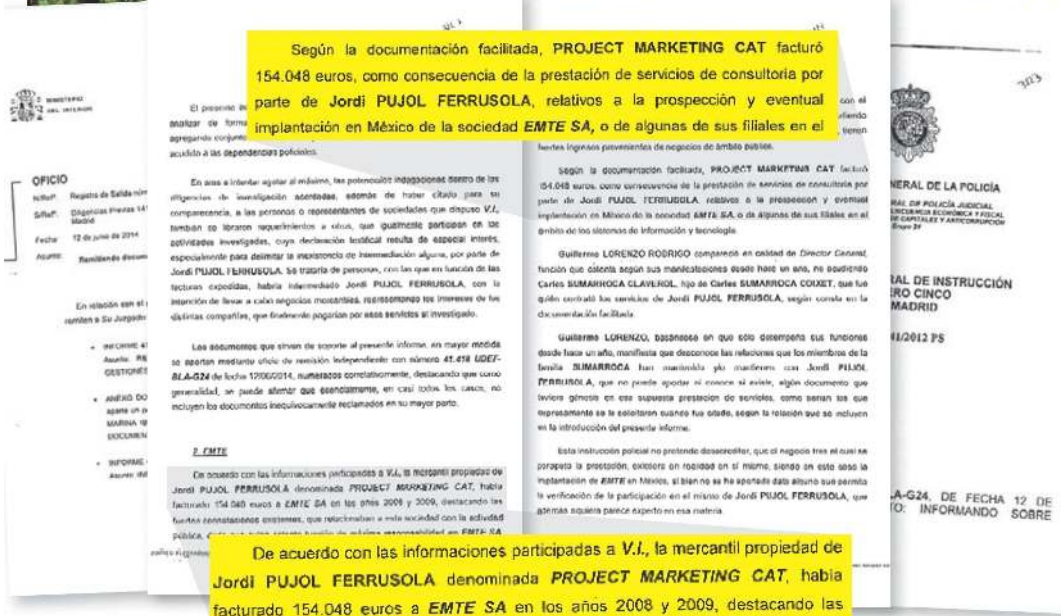
de vías del Ferrocarril del Istmo de Tehuantepec, proyecto prioritario del gobierno federal, por más de 636.8 millones de pesos, el contrato más grande que ha tenido en México.

También en 2020, Comsa Infraestructuras firmó con el gobierno de Ciudad de México un contrato por 385.6 millones de pesos para la rehabilitación de las vías del Tren Ligero, y otro por 14.9 millones de pesos para dar servicio de mantenimiento preventivo y correctivo a las vías de la Línea A del Metro.

Este año, fue contratada para corregir la deformación en la vía del tramo elevado de la Línea 9 del Metro, del tramo Velódromo a Ciudad Deportiva.

La empresa española también tiene otros proyectos en México, como los trabajos de ampliación en las plantas de Laboratorios Pisa y la ampliación de la de Genomma Lab México. ■





Documentos del gobierno de España que vinculan a la empresa con lavado de dinero.

